



Sociální služby města Brandýs nad Labem–Stará Boleslav,
příspěvková organizace Martinovská 940/26,250 01 Brandýs nad Labem–Stará Boleslav

VÝROČNÍ ZPRÁVA 2025





Obsah

1. ZÁKLADNÍ ÚDAJE ORGANIZACE	4
2. SLOVO ŘEDITELKY	5
3. PERSONÁLNÍ ZAJIŠTĚNÍ SOCIÁLNÍCH SLUŽEB K 31.12. 2025	7
Personální změny v roce 2025:	8
Pracovní úrazy:	8
Nemocnost v pečovatelské službě v roce 2025:.....	8
4. PROVOZ SLUŽEBNÍCH VOZIDEL SOCIÁLNÍCH SLUŽEB	9
4.1 PROVOZ DOPLŇKOVÝCH SLUŽEB SENIOR TAXI	10
5. PEČOVATELSKÁ SLUŽBA	11
5.1 Veřejný závazek	11
5.2 Poskytované úkony a úhrady za pečovatelskou službu	12
5.3 Statistika úkonů.....	14
5.4 Vývoj a porovnání počtu hodin přímé péče	16
5.5 Porovnání počtu uživatelů přímé péče pečovatelské služby	17
5.6 Vývoj péče ve spádových obcích města Brandýs nad Labem-Stará Boleslav.....	18
5.7 Výnosy pečovatelská služba za rok 2025	19
5.8 Náklady pečovatelské služby za rok 2025	19
5.9 Celkové náklady a výnosy pečovatelské služby za rok 2025	19
6 ODLEHČOVACÍ SLUŽBA	20
6.1 Veřejný závazek.....	20
6.2 Poskytované činnosti a úhrady za odlehčovací službu	21
6.3 Statistika činností odlehčovací služby 2025	23
6.4 Počet uživatelů odlehčovací služby 2025	23
6.5 Výnosy odlehčovací služby za rok 2025.....	23
6.6 Náklady odlehčovací služby za rok 2025	24
6.7 Celkové náklady a výnosy odlehčovací služby za rok 2025.....	24
7 CELKOVÝ OBJEM FINANČÍ 2020-2021-2022-2023-2024-2025.....	25
7.1 CELKOVÝ HOSPODÁŘSKÝ VÝSLEDEK 2020-2025.....	25
8 DOPLŇKOVÁ ČINNOST 2025	26
8.1 Doplnková činnost SENIOR TAXI	26
8.2 Doplnková činnost PRÁDELNA PRO VEŘEJNOST	27
8.3 Doplnková činnost SLUŽBY PRO RODINU A DOMÁCNOST	28
8.4 Doplnková činnost PŮJČOVNA KOMPENZAČNÍCH POMŮCEK	28
9 VÝSLEDEK HODNOCENÍ NAŠICH SLUŽEB.....	29
9.1 Výsledek hodnocení naší služby uživateli	29
9.2 Výsledek hodnocení naší služby spolupracujícími městy, městysy a obcemi	29



**Sociální služby města Brandýs nad Labem–Stará Boleslav,
příspěvková organizace Martinovská 940/26,250 01 Brandýs nad Labem–Stará Boleslav**

10 DARY A DÁRCI.....	31
11 POSKYTOVÁNÍ INFORMACÍ PODLE ZÁKONA O SVOBODNÉM PŘÍSTUPU K INFORMACÍM.....	32



1. ZÁKLADNÍ ÚDAJE ORGANIZACE

Název organizace:	Sociální služby města Brandýs nad Labem-Stará Boleslav
Zřizovatel:	Město Brandýs nad Labem-Stará Boleslav
Forma:	příspěvková organizace města Brandýs nad Labem-Stará Boleslav
IČ organizace:	08592241
DIČ organizace:	CZ08592241 nejsme plátcí DPH
ID datové schránky:	m46inpq
Číslo účtu:	123-682890257/0100
Sídlo organizace:	Sociální služby města Brandýs nad Labem-Stará Boleslav Martinovská 940/26, 250 01 Brandýs nad Labem-Stará Boleslav
Statutární orgán:	Mgr. Hana Jarská, DiS., MBA, ředitelka Tel.: 606 708 213
e-mail:	pecovatelska.brandysko@seznam.cz
Webové stránky:	www.pecovatelskasluzbabrandysko.cz
Plátce DPH:	ne
Poskytované činnosti:	Hlavní činnost: <ol style="list-style-type: none">1. Poskytování pečovatelské služby2. Poskytování odlehčovací služby Doplňková činnost: <ol style="list-style-type: none">1. SENIOR TAXI2. PRÁDELNA pro veřejnost3. Služby pro rodinu a domácnost4. Půjčovna kompenzačních pomůcek
Identifikátor pečovatelské služby:	7302248
Identifikátor odlehčovací služby:	9803448
Vedoucí pečovatelské a odlehčovací služby:	Mgr. Hana Jarská, DiS., MBA



2. SLOVO ŘEDITELKY

Vážení čtenáři,

dovoluji si Vám předložit výroční zprávu Sociálních služeb města Brandýs nad Labem–Stará Boleslav za rok 2025. Uplynulé období bylo obdobím intenzivní každodenní práce, postupných změn i mnoha setkání s lidmi, která jsou pro naši činnost zásadní a dávají jí skutečný význam.

Rok 2025 byl pro naši organizaci obdobím stability i dalšího rozvoje poskytovaných služeb. Pokračovali jsme v naplňování našeho poslání poskytovat kvalitní a dostupné sociální služby našim uživatelům v různých životních situacích. V průběhu roku jsme se zaměřili na zvyšování kvality péče a posilování individuálního přístupu ke každému uživateli, s důrazem zejména na respektování potřeb a přání uživatelů služeb.

Významnou roli hrála také spolupráce v rámci pracovních týmů, která přispěla k efektivnějšímu fungování organizace. Zaměstnanci prokázali vysokou míru profesionality, flexibility a ochoty reagovat na měnící se požadavky praxe. V oblasti personální jsme se zaměřili na stabilizaci týmu a podporu dalšího vzdělávání pracovníků. Pravidelná školení a supervize pomáhaly zvyšovat odborné kompetence zaměstnanců.

V roce 2025 jsme se potýkali také s výzvami, mezi které patřila především administrativní zátěž spojená s poskytováním služeb. I přes tyto překážky se podařilo zajistit plynulý chod organizace. Pokračovali jsme v optimalizaci vnitřních procesů a hledali cesty, jak práci zefektivnit. Důležitým tématem bylo rovněž nastavení jasných kompetencí jednotlivých pracovních pozic.

Naše služby byly poskytovány v souladu s platnou legislativou a standardy kvality sociálních služeb. Pravidelně jsme vyhodnocovali spokojenost uživatelů i zaměstnanců. Získaná zpětná vazba nám pomáhala identifikovat silné stránky i oblasti pro další zlepšení. Uživatelé oceňovali zejména vstřícný přístup pracovníků a dostupnost služeb.

Velkou pozornost jsme věnovali také spolupráci s rodinami a pečujícími našich uživatelů stejně jako s dalšími institucemi. Prohlubování těchto vztahů přispívalo ke komplexnějšímu zajištění potřeb uživatelů. V rámci komunity jsme se aktivně zapojovali do aktivit podporujících informovanost o sociálních službách.

V oblasti řízení organizace jsme se zaměřili na transparentnost a efektivní hospodaření. Finanční prostředky byly využívány účelně a v souladu se schváleným rozpočtem. Dařilo se nám udržet stabilní ekonomickou situaci organizace.

Rok 2025 potvrdil, že kvalitní sociální služba stojí především na lidech, kteří ji vykonávají. Vážíme si práce všech zaměstnanců a jejich každodenního nasazení.

Do dalšího období vstupujeme s cílem pokračovat ve zkvalitňování služeb a reagovat na potřeby uživatelů i společnosti. Naší snahou je i nadále rozvíjet organizaci tak, aby byla stabilním a důvěryhodným poskytovatelem sociálních služeb. Rok 2025 pro nás byl důležitým krokem na této cestě. Ve spolupráci se zřizovatelem – městem Brandýs nad Labem-Stará Boleslav budeme



**Sociální služby města Brandýs nad Labem–Stará Boleslav,
příspěvková organizace Martinovská 940/26,250 01 Brandýs nad Labem–Stará Boleslav**

od nového roku rozšiřovat nabídku našich služeb o ambulantní službu v denním stacionáři, který vzniká opravou domu na adrese Maxe Švabinského 132, Stará Boleslav.

Poděkování patří také našim uživatelům a jejich blízkým za projevenou důvěru. Poděkování patří také partnerům a spolupracujícím organizacím za jejich podporu. Vážíme si podpory našeho zřizovatele, města Brandýs nad Labem-Stará Boleslav, které se významně podílí na rozvoji našich služeb.

Výroční zpráva, kterou držíte v rukou, nepředstavuje pouze souhrn činností a hospodaření, ale zároveň zachycuje hodnoty, ze kterých při své práci vycházíme. Děkujeme, že jste její součástí.

S úctou

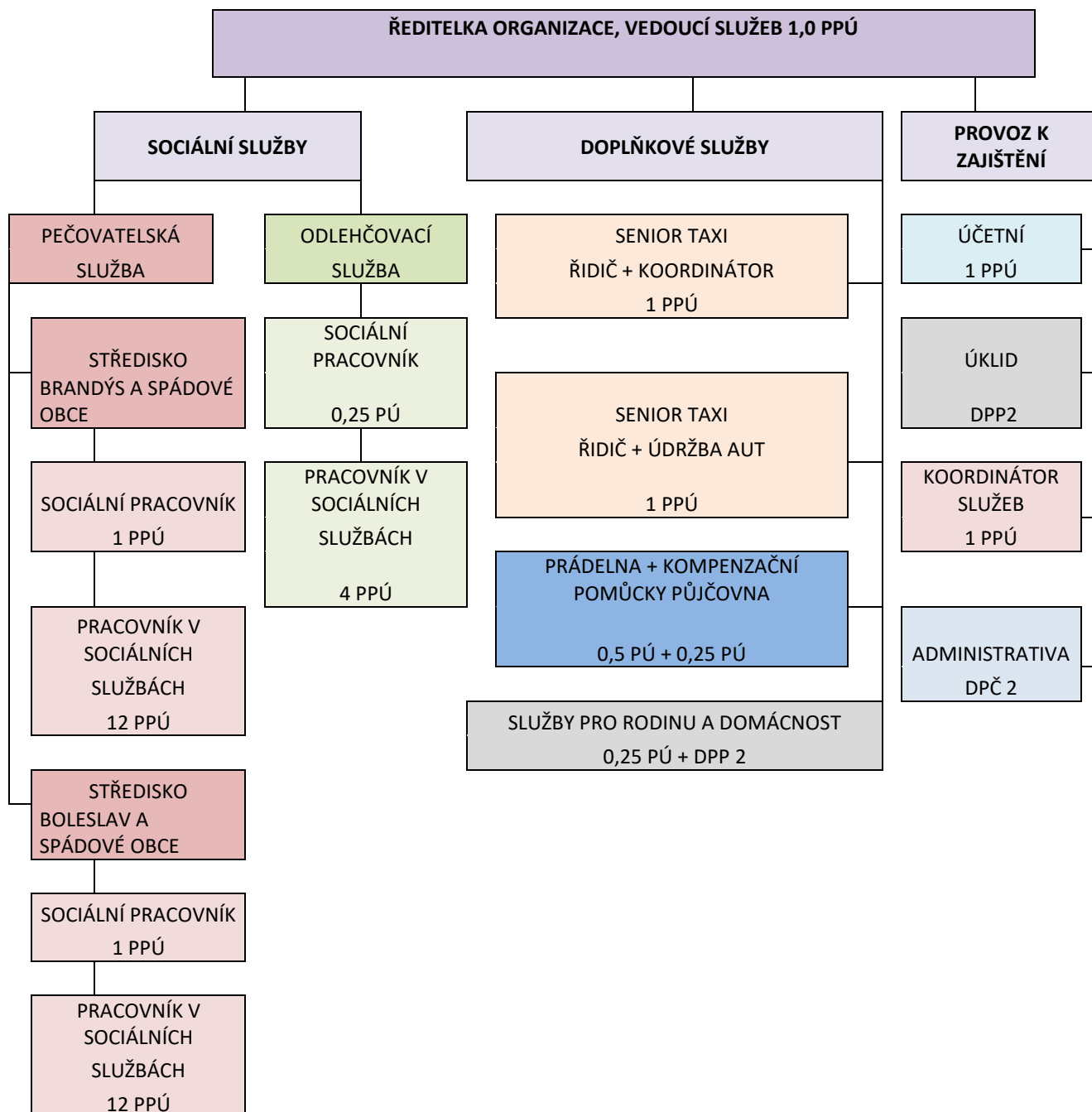
Mgr. Hana Jarská, DiS., MBA

ředitelka



3. PERSONÁLNÍ ZAJIŠTĚNÍ SOCIÁLNÍCH SLUŽEB K 31.12. 2025

NADŘÍZENÝ ORGÁN: RADA MĚSTA





Celkem: zaměstnanců v pracovním poměru k 31. 12. 2025

Roční přepočtené úvazky zaměstnanců v pracovním poměru

Sociální služby:

Pečovatelská služba celkem: 25 pracovních úvazků

Odlehčovací služba celkem: 4,75 pracovních úvazků

Doplňkové služby:

SENIOR TAXI: celkem 2 pracovní úvazky

PRÁDELNA: 0,5 pracovního úvazku

Služby pro rodinu a domácnost: 0,25 pracovního úvazku, 2 dohody o provedení práce

Kompenzační pomůcky-půjčovna: 0,25 pracovního úvazku

Provoz: 1 ředitelka-vedoucí služeb, 1 účetní, 1 koordinátor služby, 1 administrativní pracovník

Personální změny v roce 2025:

1 pracovnice odešla z důvodů ztráty ŘP, místo ní nastoupila nová síla, aby náš tým byl stále kompletní.

Pracovní úrazy:

V roce 2025 neřešila organizace žádný pracovní úraz.

Nemocnost v pečovatelské službě v roce 2025:

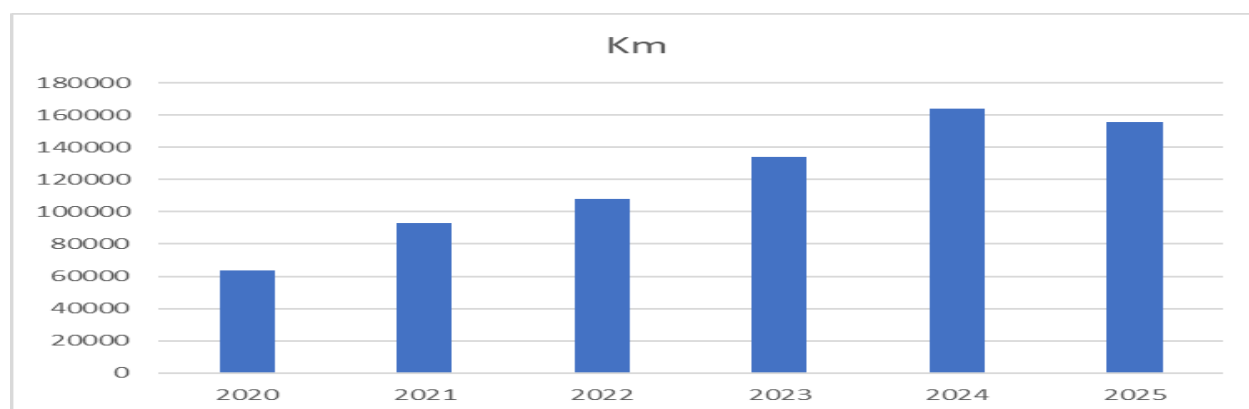
Zaměstnanci čerpali nemocenskou celkem v částce **170 765,00 Kč**, nepřítomnost zaměstnanců organizace řešila využíváním pracovníků na DPČ a DPP.



4. PROVOZ SLUŽEBNÍCH VOZIDEL SOCIÁLNÍCH SLUŽEB

Organizace pro svou činnost využívá celkem 19 služebních vozidel ve stáří od roku 2005 do 2025. Vozový park je průběžně obnovován tak, aby vyhovoval vysokým požadavkům na zajišťování kvalitních sociálních služeb a dále, aby jejich provoz i nadále byl efektivní a hospodárný. V roce 2025 jsme pořídili 1 nové služební auto, na zajištění základních činností pro poskytování sociálních služeb pro lepší dostupnost péče o naše uživatele. 17 vozidel je využíváno pro pečovatelskou službu a 2 vozidla jsou využíváno pro odlehčovací službu.

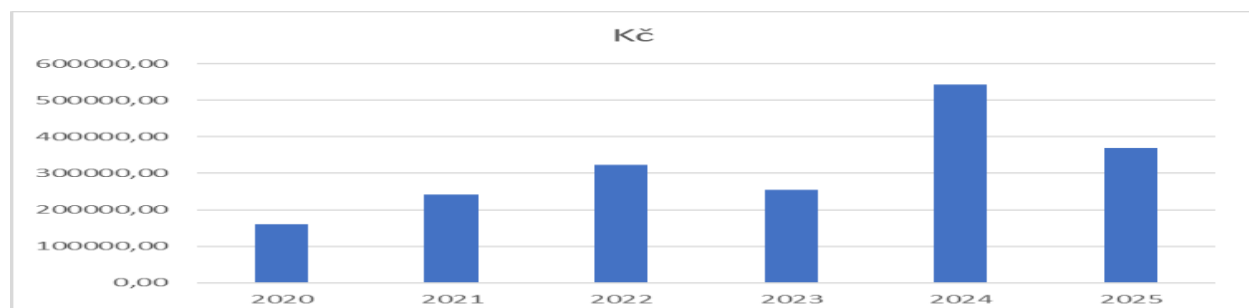
ROK	2020	2021	2022	2023	2024	2025
Počet ujetých Km	63 613	92 892	108 204	133 827	163 998	155 714



Tabulka a graf provozu služebních automobilů celkem Km_2020-2021-2022-2023-2024-2025

Celkové náklady na PHM

ROK	2020	2021	2022	2023	2024	2025
Náklady na PHM/Kč	161 013,00	241 263,90	323 029,00	354 976,70	543 668,00	368 890,20



Tabulka a graf provozu služebních automobilů celkem Kč_2020-2021-2022-2023-2024-2025



4.1 PROVOZ DOPLŇKOVÝCH SLUŽEB SENIOR TAXI

Pro provoz doplňkové služby Sociálních služeb města Brandýs nad Labem-Stará Boleslav se využívají 2 vozy.

Vozidlo SENIOR TAXI

ROK	2021	2022	2023	2024	2025
Počet ujetých km	28 334 km	27 633 km	38 946 km	51 329 km	50 011 km
Náklady na PHM/Kč	52 732,50 Kč	72 344,87 Kč	94 743,34 Kč	131 901,00 Kč	158 978,70 Kč

Tabulka ujetých Km a náklady na PHM_2021-2022-2023-2024-2025



Fotografie: Služební vozy SENIOR TAXI

Služební vozy SENIOR TAXI řídí dvě milé a zkušené pracovnice, které pomohou našim přepravovaným s nástupem do auta s výstupem z auta a pokud je potřeba i s doprovodem. Služba je svými klienty hodnocena jako velmi přínosná.



5. PEČOVATELSKÁ SLUŽBA

5.1 Veřejný závazek

Poslání pečovatelské služby: Posláním pečovatelské služby je poskytovat osobám patřícím do cílové skupiny takovou péči, pomoc a podporu prostřednictvím činností pečovatelské služby, aby mohly zůstat doma i v době, kdy potřebují ke svému samostatnému životu v domácím prostředí pomoc druhé osoby a mohly žít i nadále v co největší míře způsobem, na který byly dosud zvyklé.

Cílové skupiny: Cílová skupina označuje osoby v nepříznivé sociální situaci, se kterými může poskytovatel uzavřít smlouvu o poskytování pečovatelské služby. Jsou to osoby s bydlištěm v Brandýse nad Labem-Staré Boleslavi a v obcích správního obvodu města, které splňují následující:

1. Dospělí (18-64 let), senioři (od 65 let), kteří se nacházejí v nepříznivé sociální situaci, tzn., že mají sníženou soběstačnost z důvodu věku, chronického onemocnění nebo zdravotního postižení, jejichž situace vyžaduje pomoc jiné fyzické osoby a tuto pomoc jim nemohou zajistit rodinní příslušníci ani jiné osoby či veřejně dostupné služby.
2. Rodiny s dětmi (od 1 roku do 18 let věku dítěte), tj. rodič (rodiče) s dítětem (s dětmi) se zdravotním postižením, jejichž situace vyžaduje pomoc jiné fyzické osoby a tuto pomoc jim nemohou zajistit rodinní příslušníci ani jiné osoby.

Cíle pečovatelské služby

- 1) Uživatel má takovou míru individuální podpory, aby mohl i přes svou nepříznivou sociální situaci žít doma bez nutnosti odejít do pobytového zařízení (např. do domova pro seniory), případně odchod do pobytového zařízení oddálit.
- 2) Uživatel i nadále žije tak, jak byl zvyklý, s ohledem na svá přání a potřeby.

Okamžitá kapacita služby

Níže uvedená kapacita vyjadřuje počet uživatelů, kterým je organizace schopna v jeden okamžik poskytnout péči dle smlouvy o poskytování pečovatelské služby:

- V pracovních dnech od 7:00 do 15:30 hod.: 20 uživatelů
- V pracovních dnech od 15:30 do 22:00 hod.: 2 uživatelé
- O víkendech a svátcích od 7:00 do 22:00 hod.: 2 uživatelé
- SOH (středisko osobní hygieny): v pracovních dnech od 7:30 do 15:00 hod.: 2 uživatelé

Pečovatelská služba je zajišťována denně od 7:00 do 22:00 hod., a to ve stejném rozsahu jak v Brandýse nad Labem-Staré Boleslavi, tak ve spádových obcích města.



5.2 Poskytované úkony a úhrady za pečovatelskou službu

CENÍK PEČOVATELSKÉ SLUŽBY PLATNÝ OD 1. 9. 2025

Cena služby v Ceníku je stanovena za 1 hodinu péče.

Péče do 80 hodin v jednom měsíci činí částku 165,-Kč

a 80 hodin a více hodin péče v 1 měsíci činí částku 145,-Kč

UŽIVATEL PLATÍ SKUTEČNĚ SPOTŘEBOVANÝ ČAS NEZBYTNÝ K ZAJIŠTĚNÍ CELÉ KONKRÉTNÍ SLUŽBY A CELÉHO ÚKONU

ZÁKLADNÍ SOCIÁLNÍ PORADENSTVÍ – POSKYTNUTÍ INFORMACÍ SOCIÁLNÍM PRACOVNÍKEM		
<ul style="list-style-type: none"> ▪ směřující k řešení nepříznivé sociální situace ▪ možnost výběru sociální služby a jiných služeb na základě potřeb ▪ základní práva a povinnosti vzhledem k využívání sociální služby a možnosti veřejně dostupných služeb ▪ o možné podpoře pečujících osob ▪ činnosti poskytující podporu pečujícím osobám a činnosti, které spočívají v nácviku dovedností pečujících osob pro zvládnutí péče o osoby závislé na jejich pomoci 	ZDARMA	
Cena činností/úkonů se řídí zákonem o Sociálních službách 108/2006 Sb. a vyhláškou 505/2006 Sb. (440/2022 Sb. a jejími platnými novelami)		
TERÉNNÍ FORMA Základní činnosti poskytované denně v době	7:00 - 22:00	
1. Pomoc při zvládnutí běžných úkonů péče o vlastní osobu	nad 80 hodin péče měsíčně	do 80 hodin péče měsíčně
<ul style="list-style-type: none"> ▪ Pomoc a podpora při podání jídla a pití 	145,-Kč/1 hod	165,-Kč/1 hod
<ul style="list-style-type: none"> ▪ Pomoc při oblékání a svlékání, včetně speciálních pomůcek 	145,-Kč/1 hod	165,-Kč/1 hod
<ul style="list-style-type: none"> ▪ Pomoc při prostorové orientaci, samostatném pohybu ve vnitřním prostoru 	145,-Kč/1 hod	165,-Kč/1 hod
<ul style="list-style-type: none"> ▪ Pomoc při přesunu na lůžko nebo vozík 	145,-Kč/1 hod	165,-Kč/1 hod
2. Pomoc při osobní hygieně nebo poskytnutí podmínek pro hygienu	nad 80 hodin péče měsíčně	do 80 hodin péče měsíčně
<ul style="list-style-type: none"> ▪ Pomoc při úkonech osobní hygieny 	145,-Kč/1 hod	165,-Kč/1 hod
<ul style="list-style-type: none"> ▪ Pomoc při základní péči o vlasy a nehty 	145,-Kč /1 hod	165,-Kč/1 hod
<ul style="list-style-type: none"> ▪ Pomoc při využití WC 	145,-Kč /1 hod	165,-Kč/1 hod
3. Poskytnutí stravy nebo pomoc při zajištění stravy	nad 80 hodin péče měsíčně	do 80 hodin péče měsíčně
<ul style="list-style-type: none"> ▪ Dovoz nebo donáška jídla z jídelny či vývařovny 	60,- Kč/1úkon	
<ul style="list-style-type: none"> ▪ Pomoc při přípravě jídla a pití 	145,-Kč 1 hod	165,-Kč/1 hod
<ul style="list-style-type: none"> ▪ Příprava a podání jídla a pití 	145,-Kč /1 hod	165,-Kč/1 hod
4. Pomoc při zajištění chodu domácnosti	nad 80 hodin péče měsíčně	do 80 hodin péče měsíčně
<ul style="list-style-type: none"> ▪ Běžný úklid a údržba domácnosti 	145,-Kč/1 hod	165,-Kč/1 hod
<ul style="list-style-type: none"> ▪ Pomoc při zajištění velkého úklidu domácnosti 	145,-Kč /1 hod	165,-Kč/1 hod
<ul style="list-style-type: none"> ▪ Údržba domácích spotřebičů 	145,-Kč /1 hod	165,-Kč/1 hod



**Sociální služby města Brandýs nad Labem–Stará Boleslav,
příspěvková organizace Martinovská 940/26,250 01 Brandýs nad Labem–Stará Boleslav**

<ul style="list-style-type: none">▪ Topení v kamnech (včetně donášky a přípravy topiva, údržby topných zařízení)	145,-Kč /1 hod	165,-Kč/1 hod
<ul style="list-style-type: none">▪ Běžné nákupy a pochůzky nákupy = pravidelný nákup základních potravin, ovoce, zeleniny, masa, mycích a úklidových prostředků ve všední dny, dle potřeby běžné pochůzky = zajištění léků u lékaře, recept od lékaře, léky z lékárny, objednání na vyšetření, styk s úřady a poštovní službou apod.	145,-Kč /1 hod	165,-Kč/1 hod
<ul style="list-style-type: none">▪ Donáška vody	145,-Kč /1 hod	165,-Kč/1 hod
<ul style="list-style-type: none">▪ Velký nákup (např. týdenní nákup, nákup ošacení a nezbytného vybavení domácnosti, vždy v 1 obchodě = 1 úkon)	170,-Kč/1 ÚKON	
<ul style="list-style-type: none">▪ Praní a žehlení osobního a ložního prádla, popř. jeho drobné opravy	100,- Kč/1 kg	

5. Zprostředkování kontaktu se společenským prostředím	nad 80 hodin péče měsíčně	do 80 hodin péče měsíčně
<ul style="list-style-type: none">▪ Doprovázení dětí (pěšky) v rámci města do školy,▪ školského zařízení,▪ k lékaři▪ doprovod zpět	145,-Kč /1 hod	165,-Kč/1 hod
<ul style="list-style-type: none">▪ Doprovázení dospělých (pěšky) v rámci města k lékaři,▪ na orgány veřejné moci a instituce poskytující veřejné služby▪ a doprovod zpět	145,-Kč /1 hod	165,-Kč/1 hod

6. Pomoc při uplatňování práv, oprávněných zájmů a při obstarávání osobních záležitostí	nad 80 hodin péče měsíčně	do 80 hodin péče měsíčně
<ul style="list-style-type: none">▪ Pomoc při komunikaci vedoucí uplatňování práv a oprávněných zájmů	145,-Kč /1 hod	165,-Kč/1 hod
<ul style="list-style-type: none">▪ Pomoc při vyřizování běžných záležitostí	145,-Kč /1 hod	165,-Kč/1 hod

7. Pomoc při zajištění bezpečí a možnosti setrvání v přirozeném sociálním prostředí	nad 80 hodin péče měsíčně	do 80 hodin péče měsíčně
<ul style="list-style-type: none">▪ Dohled nad jednáním osoby závislé na pomoci	145,-Kč /1 hod	165,-Kč/1 hod

AMBULANTNÍ FORMA Základní činnosti poskytované od pondělí do pátku v době	7:00 - 15:30	
2. Pomoc při osobní hygieně nebo poskytnutí podmínek pro hygienu	nad 80 hodin péče měsíčně	do 80 hodin péče měsíčně
<ul style="list-style-type: none">▪ Pomoc při úkonech osobní hygieny	145,-Kč/1 hod	165,-Kč/1 hod
<ul style="list-style-type: none">▪ Pomoc při základní péči o vlasy a nehty	145,-Kč /1 hod	165,-Kč/1 hod



5.3 Statistika úkonů

POČET HODIN PÉČE U UŽIVATELE 2020-2021-2022-2023-2024-2025

ROK	2020	2021	2022	2023	2024	2025
ÚKON	Počet hodin péče	Počet hodin péče	Počet hodin péče	Počet hodin péče	Počet hodin péče	Počet hodin péče
Pomoc při zvládnání běžných úkonů péče o vlastní osobu	2 099,50	3 758,22	8 525,08	11 010,20	10 323,88	10 764,13
Pomoc při osobní hygieně nebo poskytnutí podmínek pro hygienu	1 934,82	2 959,14	4 298,89	4 551,39	4 569,52	5 063,71
Pomoc při zajištění chodu domácnosti	6 404,00	5 182,19	5 300,75	2 277,11	4 125,50	4 216,09
Poskytnutí stravy nebo pomoc při zajištění stravy	17 191,00	17 190,00	14 416,00	6 968,00	668,00	402,00
Zprostředkování kontaktu se společenským prostředím	149,92	217,75	365,34	392,42	381,93	950,34
Pomoc při komunikaci vedoucí k uplatňování práv a oprávněných zájmů	nový úkon	nový úkon	nový úkon	nový úkon	5,17	0,00
Sociální práce sociálního pracovníka	nesledováno	nesledováno	nesledováno	1 158,00	1 231,93	1257,33

Tabulka: POČET HODIN PÉČE U UŽIVATELE 2020-2021-2022-2023-2024-2025

Služby jsou poskytovány na profesionální úrovni s ohledem na dodržování lidských práv, ochranu lidské důstojnosti a respektování jedinečnosti každého člověka. Je uplatněn partnerský a osobní přístup. Poskytovatel vytváří takové podmínky, aby uživatelé mohli uplatňovat vlastní vůli při řešení své nepříznivé sociální situace. Zde je vykázán přehled počtu hodin péče u uživatelů za dané období. Nově jsou zde činnosti a úkony, které nebyly sledovány nebo byly přiřazeny mezi úkony nově.



ČETNOST NÁVŠTĚV U UŽIVATELE 2020-2021-2022-2023-2024-2025

ROK	2020	2021	2022	2023	2024	2025
ÚKON	Četnost návštěv	Četnost návštěv	Četnost návštěv	Četnost návštěv	Četnost návštěv	Četnost návštěv
Pomoc při zvládnutí běžných úkonů péče o vlastní osobu	2 465,72	13 770,00	20 466,00	33 434,00	33 865,00	35 326,00
Pomoc při osobní hygieně nebo poskytnutí podmínek pro hygienu	4 237,00	6 805,00	9 289,00	10 866,00	11 309,00	13 029,00
Pomoc při zajištění chodu domácnosti	10 799,00	9 384,00	10 546,00	5 414,00	6 462,00	13 325,00
Poskytnutí stravy nebo pomoc při zajištění stravy	17 191,00	17 190,00	14 416,00	6 968,00	668,00	402,00
Zprostředkování kontaktu se společenským prostředím	179,00	278,00	431,00	374,00	338,00	823,00

Tabulka: POČET NÁVŠTĚV VYKONANÝCH U UŽIVATELE 2020-2021-2022-2023-2024-2025

Četnost návštěv vykazuje vytíženost služby a počet návštěv navázaných na pečovatelskou službu. Je zde vidět nárůst počtu návštěv. Upozaděny jsou služby, které se týkají zajištění stravy, které řešíme s uživateli jen v případě, že nejsou schopni využívat dostupné veřejné služby v našem městě. Naopak se stále navyšují služby, které přímo řeší nepříznivou sociální situaci uživatele spojenou s přímou péčí. V roce 2025 jsme uskutečnili 62 905 návštěv oproti minulému roku, kdy jsme poskytli návštěvu 52 642krát, to znamená že oproti roku 2024 jsme návštěvy navýšili o 10 263. Celkem jsme v roce 2020 uskutečnili 38 871,72 návštěv, v roce 2021 to bylo 47 427,00 návštěv, v roce 2022 to bylo 55 148,00 návštěv a v roce 2023 jsme uskutečnili 57 056,00 návštěv.



POČET UŽIVATELŮ PRO JEDNOTLIVÉ ÚKONY 2020-2021-2022-2023-2024-2025

ROK	2020	2021	2022	2023	2024	2025
ÚKON	Počet uživatelů	Počet uživatelů	Počet uživatelů	Počet uživatelů	Počet uživatelů	Počet uživatelů
Pomoc při zvládnutí běžných úkonů péče o vlastní osobu	95,29	284,00	354,00	610,00	550,00	895,00
Pomoc při osobní hygieně nebo poskytnutí podmínek pro hygienu	114,00	156,00	179,00	217,00	175,00	262,00
Pomoc při zajištění chodu domácnosti	323,00	298,00	238,00	222,00	127,00	284,00
Poskytnutí stravy nebo pomoc při zajištění stravy	141,00	145,00	120,00	105,00	9,00	9,00
Zprostředkování kontaktu se společenským prostředím	12,00	15,00	18,00	30,00	26,00	26,00

Tabulka: POČET UŽIVATELŮ VYUŽÍVAJÍCÍ JEDNOTLIVÉ ÚKONY

V počtu obslužených uživatelů sledujeme pokles u některých druhů péče, z důvodů delší a častější péče, která je situovaná na osoby, které potřebují pomoc jiné osoby. To znamená, že pečovatelky stráví a vykáží víc hodin péče u méně uživatelů, tento jev je očekávaný a podporovaný. Služba pečuje o osoby, které to skutečně potřebují. V roce 2025 jsme sledovali opět nárůst počtu uživatelů, z důvodů navýšení kapacity naší pečovatelské služby, která je podporována pověřením od Středočeského kraje.

5.4 Vývoj a porovnání počtu hodin přímé péče

Počet hodin péče 2020	Počet hodin péče 2021	Počet hodin péče 2022	Počet hodin péče 2023	Počet hodin péče 2024	Počet hodin péče 2025
9657,43	11362,19	17211,54	17994,31	19406,00	22107,59

Tab. Počet hodin péče



**Sociální služby města Brandýs nad Labem–Stará Boleslav,
příspěvková organizace Martinovská 940/26,250 01 Brandýs nad Labem–Stará Boleslav**

Počet hodin péče se rovnoměrně navyšuje, od počátku vzniku služby se počet hodin péče navýšil o 12 450,16 hodin přímé péče u uživatele. Není to jen číslo nárůstu našich služeb, ale zároveň počet osob, které potřebují sociální pomoc.

Počet hodin sociální péče s uživateli je o **1 231,93** hodin práce pracovníků v sociálních službách více, než v roce 2025.



Graf: POČET HODIN PŘÍMÉ PÉČE O UŽIVATELE 2020-2021-2022-2023-2024-2025

Přímá péče o uživatele stoupla od roku 2020 do konce roku 2025 téměř na trojnásobek. V roce 2025 stoupl počet hodin přímé péče o naše uživatele během sledovaného období o 12 450,16 hodin. Z příloženého grafu je vidět naplněnost a vytíženost naší služby. Takový nárůst je možný pouze s vynikajícím týmem pracovníků a podporou našeho zřizovatele Města Brandýs nad Labem-Stará Boleslav, spolupracujících obcí a Středočeským krajem.

5.5 Porovnání počtu uživatelů přímé péče pečovatelské služby

Tab. Ukončení péče v roce 2025

Ukončení péče	Počet uživatelů
Úmrtí	31
Domov seniorů	11
Změna bydliště	7
Přestěhování k rodině, plně v péči rodiny	13
Zlepšení zdravotního stavu, situace, již nemá NSS	2
Celkem	64



**Sociální služby města Brandýs nad Labem–Stará Boleslav,
příspěvková organizace Martinovská 940/26,250 01 Brandýs nad Labem–Stará Boleslav**

Tab. Nárůst péče v roce 2025

Přijetí do péče	Počet uživatelů
Brandýs nad Labem	25
Stará Boleslav	16
DPS Brandýs nad Labem	1
DPS Stará Boleslav	5
Spádové obce	28
Celkem	75

Tab. Zastoupení mužů a žen v péči v péči v roce 2025

Muž	Žena
53	141

Tab. Průměrný věk uživatelů v roce 2025

Průměrný věk uživatelů	
Brandýs nad Labem	80
Stará Boleslav	83
DPS Brandýs nad Labem	82
DPS Stará Boleslav	86
Spádové obce	78
Věkový průměr uživatelů pečovatelské služby	81,8

5.6 Vývoj péče ve spádových obcích města Brandýs nad Labem-Stará Boleslav

Tab. Porovnání ve spádových obcích v roce 2020-2021-2022-2023-2024-2025

Rok	Počet uživatelů	Počet obcí	Počet hodin péče	Úhrada od uživatelů v Kč	Příspěvek obcí
2020	38	15	5 060,00	278 880,85 Kč	302 898,00 Kč
2021	50	16	6 492,00	432 290,00 Kč	302 898,00 Kč
2022	49	16	6 428,59	505 692,12 Kč	433 118,00 Kč
2023	48	16	3 492,61	521 344,37 Kč	576 871,00 Kč
2024	62	16	5094,39	744 657,85 Kč	871 000,00 Kč
2025	47	20	5 765,33	897 642,12 Kč	1 100 153,48 Kč



**Sociální služby města Brandýs nad Labem–Stará Boleslav,
příspěvková organizace Martinovská 940/26,250 01 Brandýs nad Labem–Stará Boleslav**

Péče v hodinách o občany spádových obcí je vysoká a stejně vysoká je i podpora spolupracujících obcí, které podporují sociální péči pro své obyvatele příspěvkem navazujícím na počet hodin pečovatelské služby.

5.7 Výnosy pečovatelská služba za rok 2025

Výnosy/Tržby	Příspěvek zřizovatele	Dotace SK
3 319 408,00 Kč	9 370 000,00 Kč	12 037 800,00 Kč
Příspěvek obce	Ostatní činnost	HUF
1 100 153,48 Kč	19 299,25 Kč	750 000,00 Kč

Výnosy pečovatelské služby 2025 celkem 26 596 660,73 Kč.

5.8 Náklady pečovatelské služby za rok 2025

Provozní náklady	Služby	Osobní náklady	Daně a poplatky	Odpisy
1 683 466,17 Kč	1 489 063,88 Kč	22 834 307,43 Kč	170 154,00 Kč	400 370,00 Kč

Náklady pečovatelské služby 2025 celkem 26 577 361,48 Kč.

5.9 Celkové náklady a výnosy pečovatelské služby za rok 2025

Náklady	Výnosy	Hospodářský výsledek
26 577 361,48 Kč	26 596 660,73 Kč	19 299,25 Kč

V uplynulém roce poskytla pečovatelská služba podporu širokému spektru uživatelů, jejichž potřeby se výrazně lišily co do rozsahu i délky poskytování péče.

Služba byla i v roce 2025 zajišťována stabilním týmem pracovníků v přímé péči, kteří dbají na důstojný, individuální a profesionální přístup ke každému uživateli. Navzdory rostoucím nákladům se podařilo zajistit hospodárny provoz a dosáhnout mírného zisku, který bude využit na další rozvoj a zkvalitnění poskytovaných služeb.



6 ODLEHČOVACÍ SLUŽBA

6.1 Veřejný závazek

Co je naším posláním

Posláním terénní odlehčovací služby je zajistit osobám se sníženou schopností sebeobsluhy, odpovídající potřeby vedoucí k zabezpečení jejich života a současně zkvalitnit život pečujících osob díky zastoupení v péči a poskytnutí časového prostoru k odpočinku, regeneraci sil a vyřízení potřebných osobních záležitostí.

Cíle služby

Uživatel, který navzdory své nepříznivé situaci a nepřítomnosti pečující osoby, má zajištěny své potřeby a vede běžný život dle svých zvyklostí.

Pečující osoba, která má díky terénní odlehčovací službě prostor pro odpočinek, řešení osobních záležitostí a čas na ostatní členy rodiny, může realizovat vztahy se svými přáteli a využívat možnosti místní komunity a tím předejít sociálnímu vyloučení.

Dílčí cíle:

- poskytnout pečujícím prostorám pro odpočinek či řešení osobních záležitostí
- poskytnout podporu uživatelům tak, aby i přesto, že na nějakou dobu není přítomen jejich blízký, na kterého jsou zvyklí, strávili tento čas v klidu a bezpečí
- pomoci uživatelům trávit svůj volný čas podle jejich představ
- poskytnout podporu pečujícím osobám, aby se nebály odejít od svého blízkého a takto vytvořený čas využily k odpočinku, péči o sebe a zařizení osobních záležitostí

Zásady služby

- respektující přístup – respektujeme práva uživatele, jeho důstojnost a svobodné rozhodnutí (s ohledem na schopnosti uživatele a bezpečnost situace)
- individuální přístup – uplatňujeme individuální přístup ke každému uživateli podle jeho potřeb a přání
- flexibilní přístup – služby přizpůsobujeme individuálním potřebám a možnostem jednotlivých uživatelů
- právo volby – respektujeme přání uživatele s ohledem na schopnosti uživatele a bezpečnost situace
- zachování maximální možné míry samostatnosti uživatele – uživatele podporujeme v jejich samostatnosti a snažíme se maximálně rozvíjet jejich schopnosti a dovednosti



Cílové skupiny: Cílová skupina označuje osoby v nepříznivé sociální situaci a jejich pečující osoby, se kterými může poskytovatel uzavřít smlouvu o poskytování odlehčovací služby. Jsou to osoby s bydlištěm v Brandýse nad Labem-Staré Boleslavi a v obcích správního obvodu města, které splňují následující:

Dospělí (18-64 let), senioři (od 65 let), kteří se nacházejí v nepříznivé sociální situaci, tzn., že mají sníženou soběstačnost z důvodu věku, chronického onemocnění nebo zdravotního postižení, jejichž situace vyžaduje pomoc jiné fyzické osoby.

Okamžitá kapacita služby

Níže uvedená kapacita vyjadřuje počet uživatelů, kterým je organizace schopna v jeden okamžik poskytnout péči dle smlouvy o poskytování odlehčovací služby:

- V pracovních dnech od 7:00 do 15:30 hod: 4 uživatelé
- V pracovních dnech od 15:30 do 7:00 hod: 2 uživatelé
- O víkendech a svátcích nepřetržitě 24 hodin.: 2 uživatelé

Odlehčovací služba je zajišťována nepřetržitě až 24 hodin, a to ve stejném rozsahu jak v Brandýse nad Labem-Staré Boleslavi, tak ve spádových obcích města.

6.2 Poskytované činnosti a úhrady za odlehčovací službu

CENÍK ODLEHČOVACÍ SLUŽBY PLATNÝ OD 1. 9. 2025

Cena služby v Ceníku je stanovena za 1 hodinu péče.

Péče do 80 hodin v jednom měsíci činí částku 165,-Kč

a 80 hodin a více hodin péče v 1 měsíci hodin činí částku 145,-Kč

**UŽIVATEL PLATÍ SKUTEČNĚ SPOTŘEBOVANÝ ČAS NEZBYTNÝ K ZAJIŠTĚNÍ CELÉ
KONKRÉTNÍ SLUŽBY A CELÉHO ÚKONU**

ZÁKLADNÍ SOCIÁLNÍ PORADENSTVÍ – POSKYTNUTÍ INFORMACE	
<ul style="list-style-type: none">▪ směřující k řešení nepříznivé sociální situace▪ možnost výběru sociální služby a jiných služeb na základě potřeb▪ základní práva a povinnosti vzhledem k využívání sociální služby a možnosti veřejně dostupných služeb▪ o možné podpoře pečujících osob▪ činnosti poskytující podporu pečujícím osobám a činnosti, které spočívají v náviku dovedností pečujících osob pro zvládnání péče o osoby závislé na jejich pomoci	ZDARMA
Cena činností/úkonů se řídí zákonem o Sociálních službách 108/2006 Sb. a vyhláškou 505/2006 Sb. (440/2022 Sb. a jejími platnými novelami)	



TERÉNNÍ FORMA Základní činnosti poskytované denně v době až 24 hodin denně		
1. Pomoc při zvládnání běžných úkonů péče o vlastní osobu	nad 80 hodin péče měsíčně	do 80 hodin péče měsíčně
▪ Pomoc a podpora při podání jídla a pití	145,-Kč/1 hod	165,-Kč/1 hod
▪ Pomoc při oblékání a svlékání, včetně speciálních pomůcek	145,-Kč/1 hod	165,-Kč/1 hod
▪ Pomoc při prostorové orientaci, samostatném pohybu ve vnitřním prostoru	145,-Kč/1 hod	165,-Kč/1 hod
▪ Pomoc při přesunu na lůžko nebo vozík	145,-Kč/1 hod	165,-Kč/1 hod
2. Pomoc při osobní hygieně nebo poskytnutí podmínek pro hygienu	nad 80 hodin péče měsíčně	do 80 hodin péče měsíčně
▪ Pomoc při úkonech osobní hygieny	145,-Kč/1 hod	165,-Kč/1 hod
▪ Pomoc při základní péči o vlasy a nehty	145,-Kč /1 hod	165,-Kč/1 hod
▪ Pomoc při využití WC	145,-Kč /1 hod	165,-Kč/1 hod
3. Poskytnutí stravy nebo pomoc při zajištění stravy	nad 80 hodin péče měsíčně	do 80 hodin péče měsíčně
▪ Pomoc při zajištění stravy přiměřené době poskytování služby	145,-Kč/1 hod	165,-Kč/1 hod
▪ Pomoc při přípravě jídla a pití	145,-Kč/1 hod	165,-Kč/1 hod
4. Zprostředkování kontaktu se společenským prostředím	nad 80 hodin péče měsíčně	do 80 hodin péče měsíčně
▪ Doprovázení do školy, školského zařízení, k lékaři, do zaměstnání, na zájmové a volnočasové aktivity, na orgány veřejné moci, instituce poskytující veřejné služby a jiné navazující sociální služby a doprovázení zpět	145,-Kč/1 hod	165,-Kč/1 hod
▪ Pomoc při obnovení nebo upevnění kontaktu s rodinou a pomoc a podpora při dalších aktivitách podporujících sociální začleňování osob	145,-Kč/1 hod	165,-Kč/1 hod
5. Sociálně terapeutické činnosti	nad 80 hodin péče měsíčně	do 80 hodin péče měsíčně
▪ Činnosti vedoucí k rozvoji nebo udržování osobních a sociálních schopností a dovedností podporujících sociální začleňování osob	145,-Kč/1 hod	165,-Kč/1 hod
6. Pomoc při uplatňování práv, oprávněných zájmů a při obstarávání osobních záležitostí	nad 80 hodin péče měsíčně	do 80 hodin péče měsíčně
▪ Pomoc při komunikaci vedoucí k uplatňování práv a oprávněných zájmů	145,-Kč/1 hod	165,-Kč/1 hod
▪ Pomoc při vyřizování běžných záležitostí	145,-Kč/1 hod	165,-Kč/1 hod
7. Výchovné, vzdělávací a aktivizační činnosti	nad 80 hodin péče měsíčně	do 80 hodin péče měsíčně
▪ Nácvik a upevňování motorických, psychických a sociálních schopností a dovedností	145,-Kč/1 hod	165,-Kč/1 hod
▪ Podpora při zajištění chodu domácnosti	145,-Kč /1 hod	165,-Kč/1 hod



6.3 Statistika činností odlehčovací služby 2025

ROK	2025
ČINNOST	Počet hodin péče
Pomoc při zvládnání běžných úkonů péče o vlastní osobu	2839,33
Pomoc při osobní hygieně nebo poskytnutí podmínek pro hygienu	386,96
Zprostředkování kontaktu se společenským prostředím	79,37
Sociálně terapeutické činnosti	2803,46
Výchovné, vzdělávací a aktivizační činnosti	252,76
Sociální práce sociálního pracovníka	138,02

Celkový počet hodin péče 2025

6 499,90 hodin přímé péče, z toho 138,02 hodin sociální práce

6.4 Počet uživatelů odlehčovací služby 2025

Přijmutí do péče	Počet uživatelů
Uživatelé	25
Ukončení péče – počet uživatelů	0
Úmrtí	9
Celkový stav k 31.12.2025	25

Počet mužů a žen v odlehčovací službě 2025

Muž	Žena
10	15

Průměrný věk uživatelů odlehčovací služby 2025

Průměrný věk
82,00

6.5 Výnosy odlehčovací služby za rok 2025

Úhrady od uživatelů	Příspěvek zřizovatele	Dotace SK	Příspěvek obcí	HUF SK (PROVOZ)	DARY (MAS)
972 989,00 Kč	1 200 000,00 Kč	2 643 400,00 Kč	27 321,22 Kč	150 000,00 Kč	6 433,08 Kč

Výnosy odlehčovací služby 2025 celkem 5 000 143,30 Kč.



6.6 Náklady odlehčovací služby za rok 2025

Provozní náklady	Osobní náklady	HUF SK(PROVOZ)
1 594 519,68 Kč	3 249 190,54 Kč	150 000,00 Kč

Náklady odlehčovací služby 2025 celkem 4 993 710,22 Kč.

6.7 Celkové náklady a výnosy odlehčovací služby za rok 2025

Náklady	Výnosy	Hospodářský výsledek
4 993 710,22 Kč	5 000 143,30 Kč	6 433,08 Kč

V průběhu sledovaného roku 2025 byla stabilizována terénní odlehčovací služba, jejímž cílem je poskytovat dočasnou podporu rodinám a blízkým osobám, které dlouhodobě pečují o své blízké v domácím prostředí. Služba se setkala s velmi pozitivním ohlasem a velkým zájmem ze strany veřejnosti. Službu poskytuje stabilní kvalifikovaný tým pracovníků, který je schopen službu zajišťovat na vysoké úrovni.

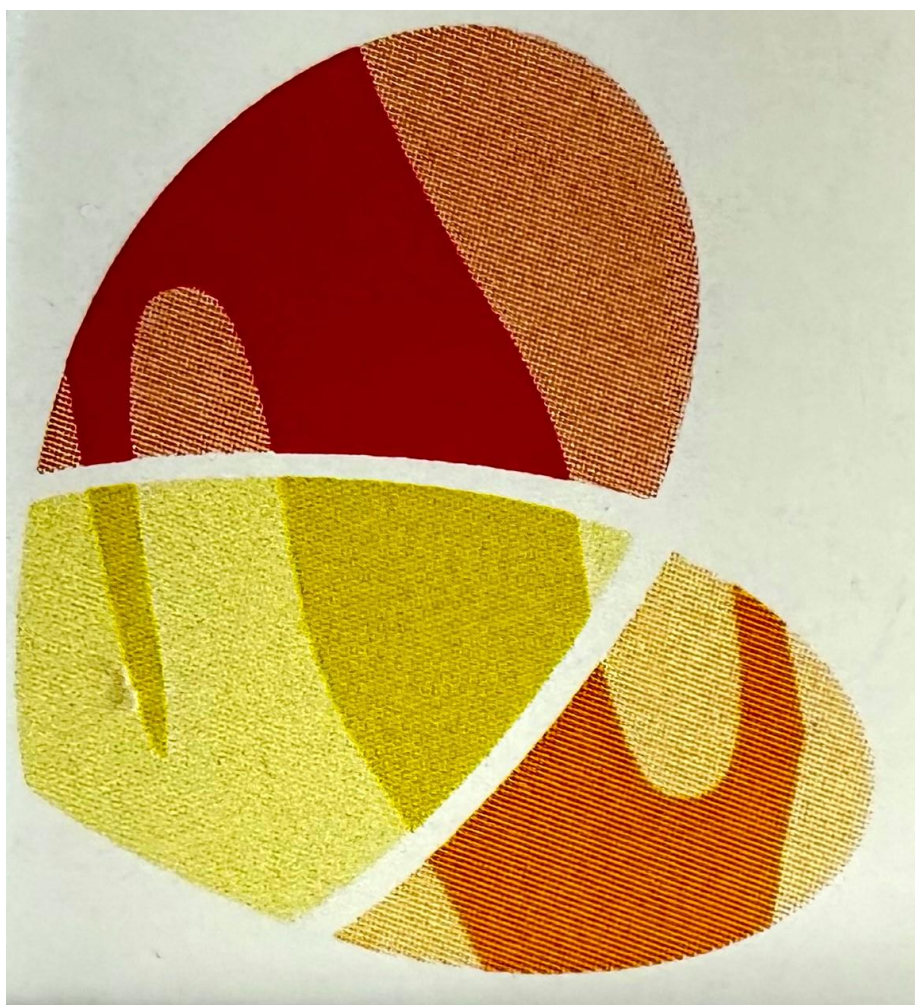


7 CELKOVÝ OBJEM FINANČÍ 2020-2021-2022-2023-2024-2025

OBJEM FINANČÍ 2020	OBJEM FINANČÍ 2021	OBJEM FINANČÍ 2022	OBJEM FINANČÍ 2023	OBJEM FINANČÍ 2024	OBJEM FINANČÍ 2025
12 636 368,51 Kč	17 777 927,00 Kč	17 341 723,72 Kč	21 847 087,89 Kč	26 842 133,24 Kč	33 420 456,48 Kč

7.1 CELKOVÝ HOSPODÁŘSKÝ VÝSLEDEK 2020-2025

Výnos služby 2020	Výnos služby 2021	Výnos služby 2022	Výnos služby 2023	Výnos služby 2024	Výnos služby 2025
46 797,41	258 044,91	0,00 Kč	172 664,00 Kč	204 001,02 Kč	25 732,33 Kč





8 DOPLŇKOVÁ ČINNOST 2025

Organizace Sociální služby města Brandýs nad Labem-Stará Boleslav nabízí široké spektrum doplňkových služeb, které reagují na potřeby seniorů i rodin v každodenním životě. Největší a nejrozšířenější službou je SENIOR TAXI pro obyvatele města, které je využíváno nejen k jízdám po městě, ale i do vzdálenějších oblastí k využití služeb lékařů nebo úřadu. Součástí naší nabídky je také PRÁDELNA, která zajišťuje praní a péči o prádlo pro jednotlivce i domácnosti. Dále nabízíme Služby pro rodinu a domácnost, které zahrnují pomoc s úklidem, nákupy nebo běžným chodem domácnosti. Cílem těchto služeb je usnadnit lidem, převážně seniorům každodenní fungování a zvýšit jejich kvalitu života v případě, že nejsou ještě uživatelé sociálních služeb, nebo tyto služby doplňují. Velmi důležitou součástí naší nabídky je také Půjčovna kompenzačních pomůcek. Díky ní mají obyvatelé města možnost zapůjčit si potřebné pomůcky bez nutnosti jejich okamžitého nákupu. Kompenzační pomůcky jsou především využívány v péči o naše uživatele, pro snadnější práci našich pracovníků. Doplňkové služby jsou navrženy tak, aby byly dostupné, praktické a skutečně pomáhaly tam, kde je to potřeba.

8.1 Doplňková činnost SENIOR TAXI

Cíl služby SENIOR TAXI

Zajistit občanům města Brandýs nad Labem-Stará Boleslav nad 65 let, nebo občanům se zdravotním postižením dopravu zejména k lékaři, za nákupy či na úřady v případě, že nemohou volit jiný způsob dopravy, obávají se náledí, nebo potřebují doprovod.

Činnost nenahrazuje úkony pečovatelské služby.

Cílová skupina

- Senioři nad 65 let
- Občané se zdravotním postižením bez omezení věku

Místní dostupnost: město Brandýs nad Labem-Stará Boleslav – Masarykovo náměstí, Mariánské náměstí, Nemocnice BnL, Poliklinika, lékaři, pošty, hřbitovy, místní nákupní centra, místní obchody, DPS, Městské komunitní centrum, další instituce a úřady v rámci města. Akce Volnočasových aktivit pro seniory v rámci města a vzdálená poliklinika Jirny.

Časová dostupnost:

V pracovní dny od pondělí do pátku v čase od 7:00 do 15:00 hodin, je základní časový rámeček poskytování služby SENIOR TAXI. Služba je dále poskytována individuálně, dle dohody přepravovaných osob a možností služby.



**Sociální služby města Brandýs nad Labem–Stará Boleslav,
příspěvková organizace Martinovská 940/26,250 01 Brandýs nad Labem–Stará Boleslav**

Jak lze dopravu objednat? Nejméně jeden pracovní den předem do 12:00 hod., a to telefonicky, SMS zprávou či e-mailem, pokud se obě strany nedohodnou jinak.

Cena SENIOR TAXI

1 jízda město Brandýs nad Labem-Stará Boleslav 20 Kč

1 jízda poliklinika Jirny 40 Kč

- Možnost rozšíření služby o doprovod PS (dle platného ceníku PS)
- Možnost čekání na klienta (cena dle platné kalkulace 150 Kč/hod)
- Možnost dovozu klientů do Prahy – lékaři, na úřad, aj. 15 Kč/km

Dle ohlasu klientů služby SENIOR TAXI jsou s poskytováním od pečovatelské služby velmi spokojeni. Vítají příjemný a milý přístup našich pracovníků, které jsou ochotné vyplnit téměř jakékoliv přání.

SENIOR TAXI				
ROK	POSKYTOVATEL	POČET JÍZD	TRŽBA	km
2021	Pečovatelská služba města Brandýs nad Labem-Stará Boleslav	4 194	51 590,00 Kč	26 704
2022	Pečovatelská služba města Brandýs nad Labem-Stará Boleslav	4 337	54 740,00 Kč	28 334
2023	Pečovatelská služba města Brandýs nad Labem-Stará Boleslav	4 509	142 119,00 Kč	38 946
2024	Sociální služby města Brandýs nad Labem-Stará Boleslav	5 985	267 440,04 Kč	51 329
2025	Sociální služby města Brandýs nad Labem-Stará Boleslav	6 182	230 439,00 Kč	50 011

8.2 Doplnková činnost PRÁDELNA PRO VEŘEJNOST

Cíl služby

Našimi zákazníky jsou občané města, kteří potřebují službu praní, žehlení a mandlování prádla. Vzhledem k umístění prádelny v DPS, je zajištěn svoz prádla přímo od a k zákazníkovi. Prádelna PSBB je určena primárně občanům města a malým podnikatelům. Prádelna je otevřena od pondělí do čtvrtka od 7:00 do 12:00 a od 12:30 do 15:30 hodin. Cena za 1 kg vypraného a vyžehleného prádla je 170 Kč.

Naše služby:

- Praní prádla
- Žehlení a mandlování prádla
- Osobní příjem a výdej prádla na adrese zákazníka



PRÁDELNA PRO VEŘEJNOST		
ROK	VYPRANÝCH KG PRÁDLA	TRŽBA
2022	53,00 kg	9 010,00 Kč
2023	161,00 kg	27 400,00 Kč
2024	116,5 kg	19 808,00 Kč
2025	155,79 kg	26 484,00 Kč

8.3 Doplnková činnost SLUŽBY PRO RODINU A DOMÁCNOST

Cíl služby

Našimi klienty jsou obyvatelé města a spádových obcí, kteří nepatří do okruhu osob, kterým lze poskytovat sociální službu, protože se nenacházejí v nepříznivé sociální situaci, ale jsou senioři a nechce se jim určité činnosti vykonávat, jako je například nákup, úklid. Těmto lidem poskytujeme doplňkovou činností pomoc.

SLUŽBY PRO RODINU A DOMÁCNOST		
ROK	Hodiny poskytnuté pomoci	TRŽBA
2024	79,3 hodiny	23 770,00 Kč
2025	70,7 hodiny	21 210,00 Kč

8.4 Doplnková činnost PŮJČOVNA KOMPENZAČNÍCH POMŮCEK

Cíl služby

Kompenzační pomůcky jsme našim uživatelům půjčovali vždy, a to zdarma. Bylo to v rámci vzájemné dohody na dobu určitou na překlenutí doby, než budou mít pomůcku vlastní. Protože jsme byli stále více žádáni o půjčování pomůcek na dlouhou dobu nebo osobami, které nebyly našimi klienty, rozhodli jsme se zařídit půjčovnu kompenzačních pomůcek pro všechny, kdo to potřebují. V roce 2025 jsme obdrželi dotaci na tuto službu v částce 240 000,00 Kč. Finance jsme využili k nákupu nových kompenzačních pomůcek a na plat pracovnice, která má tuto agendu na v kompetenci.

ROK	TRŽBA
2024	1 500,00Kč
2025	20 100,00 Kč

Výnos služby jsme využili na provozní náklady na službu.



9 VÝSLEDEK HODNOCENÍ NAŠICH SLUŽEB

9.1 Výsledek hodnocení naší služby uživateli

Dotazníkového šetření se zúčastnilo 105 uživatelů oproti 180 osloveným, což je 58 %. Z odevzdaných dotazníků vyplývá, že s naší službou je spokojeno 99 % účastníků dotazníkového šetření, není se službou spokojeno 1 % oslovených. Druhá otázka cílila na povědomost využívání našich služeb s výsledkem 85 %, což je vzhledem k cílové skupině z 99 % señoři, dobrá zpětná vazba. 93 % respondentů z řad našich uživatelů odpovědělo, že jim žádná služba nechybí a 7 % uživatelů by chtělo kulturní akce, fyzioterapii, kadeřnické a pedikérské služby. Toto jsou vše služby veřejně dostupné a poskytované jinými subjekty ve městě. Hodnocení práce pečovatelek bylo hodnoceno známkou výborná z 89,5 %, chvalitebně ohodnotilo práci pečovatelek 9,5 % dotázaných a dobře ohodnotily pečovatelky 1 % uživatelů, známky dostatečně a nedostatečně nebyly použity. Na otázku, zda uživatelé vědí, že si na službu mohou stěžovat a kde si mohou na službu stěžovat, odpovědělo 57 %, že vědí a 38 % odpovědělo, že neví. Zbytek respondentů 5 % na otázku nereagovalo. Ze zjištění vyplývá, že je nutné zvýšit povědomost a informovanost uživatelů, které proběhne následně, a to ihned pomocí všech pracovníků. 85,7 % našich uživatelům vyhovuje naše pracovní doba – podotýkáme, že poskytujeme služby od 7:00 hodin do 22:00 hodin denně. Službu jsme od roku 2024 posílili ještě o odlehčovací službu, kterou poskytujeme až 24 hodin denně. 92,4 % dotázaných odpovědělo, že by naši službu doporučilo svým známým a blízkým, za což moc děkujeme a 8 % na otázku nereagovalo, což hodnotíme jako dotaz nedůležitý, nebo ho respondenti mohli opomenout, protože se jim zdál neopodstatněný. Zvláště nás všechny potěšilo, že uživatelé, kteří se dotazníkového ohodnocení zúčastnili, vyjádřili extra pochvalu našim pracovníkům.

Naši péči u uživatelů nevyhodnocujeme pouze dotazníky 1x ročně, ale je to proces, který zahrnuje celoroční kontrolu péče u našich uživatelů služby. Hodnocení zajišťujeme několika fázemi, které jsou na různých úrovních. Službu u uživatele každodenně a poté se závěrem 1x v měsíci hodnotí pečovatelky v přímé péči, které reagují aktuálně na potřeby a postřehy uživatelů a okamžitě reagují na změny. Další hodnocení péče u uživatele probíhá 1 x za tři měsíce sociální pracovníci, která zjišťuje aktuální stav uživatele a jak je se službou a jejím nastavením a průběhem spokojen.

9.2 Výsledek hodnocení naší služby spolupracujícími městy, městysy a obcemi



**Sociální služby města Brandýs nad Labem–Stará Boleslav,
příspěvková organizace Martinovská 940/26,250 01 Brandýs nad Labem–Stará Boleslav**

Všichni zástupci měst, městysů a obcí s kterými spolupracujeme a na jejichž území poskytujeme naše služby, jsou s těmito službami spokojeni bez výhrad. Takové hodnocení nás moc těší a budeme se nadále snažit pracovat pro spokojenost všech zúčastněných.

APSS ČR

Asociace poskytovatelů sociálních služeb ČR
a Ministerstvo práce a sociálních věcí ČR vyhláší

MP
SV

17. Týden sociálních služeb

29. 9.–5. 10. 2025

Pomáháme vám vzkvétat

Partneři Týdne sociálních služeb ČR

Armáda spásy ČR | Asociace veřejně prospěšných organizací ČR | Česká unie neslyšících | Diakonie ČCE | Hlavní město Praha | Karlovarský kraj
Kraj Vysočina | Královéhradecký kraj | Liberecký kraj | Město Prachatice | Moravskoslezský kraj | Národní rada osob se zdravotním postižením ČR
Olomoucký kraj | Pardubický kraj | Plzeňský kraj | Slezská diakonie | Statutární město Brno | Statutární město Ostrava | Středočeský kraj
Ústecký kraj | Zlínský kraj | NADEJE | Unie zaměstnavatelských svazů ČR

Mediální partneři



www.tyden-socialnich-sluzeb.cz



**Sociální služby města Brandýs nad Labem–Stará Boleslav,
příspěvková organizace Martinovská 940/26,250 01 Brandýs nad Labem–Stará Boleslav**

V rámci zkvalitňování našich služeb se každoročně zapojujeme do celostátní akce dnů otevřených dveří. V roce 2025 tato akce proběhla v Domech s pečovatelskou službou v našem městě v týdnu od 29. září do 05. října 2025.

10 DARY A DÁRCI

V roce 2025 jsme obdrželi sponzorský dar v rámci Adventního kalendáře pomoci, prostředky jsme využili pro rozvoj naší služby.

Rok	Dary
2021	44 687,00 Kč
2022	82 500,00 Kč
2023	5 692,00 Kč
2024	33 770,20 Kč
2025	6 433,08 Kč

Všem dárcům patří obrovský díky za jejich podporu a solidaritu.





11 POSKYTOVÁNÍ INFORMACÍ PODLE ZÁKONA O SVOBODNÉM PŘÍSTUPU K INFORMACÍM

Výroční zpráva za rok 2024 o činnosti v oblasti poskytování informací podle § 18 zákona č. 106/1999 Sb., o svobodném přístupu k informacím v platném znění:

Dle § 18 odst. 1 písm. a) – nebyla podána žádná žádost o informace.

Dle § 18 odst. 1 písm. b) – nebylo podáno žádné odvolání proti rozhodnutí.

Dle § 18 odst. 1 písm. c) – nebyl v oblasti poskytování informací soudně řešen žádný případ.

Dle § 18 odst. 1 písm. d) – nebyly poskytnuty žádné výhradní licence.

Dle § 18 odst. 1 písm. e) – nebyly podány žádné stížnosti.

Dle § 18 odst. 1 písm. f) – vedoucí a administrativní pracovníci vyřizují pravidelně ústní žádosti o poskytnutí informací z oblastí souvisejících s jejich činností.

Počet těchto žádostí o poskytnutí informací není v souladu s ustanovením § 13 odst. 3 uvedeného zákona, evidován. Výroční zpráva dle této kapitoly je zveřejněna na webových stránkách organizace pod záložkou Povinně zveřejňované informace.